

Til  
**Egmont Fonden**  
**Bikubenfonden**

Dokumenttype  
**Kvalitativ undersøgelse af Plan T, DrengesAkademiet og KøbenhavnerAkademiet**

Dato  
**Februar 2019**



## INDHOLD

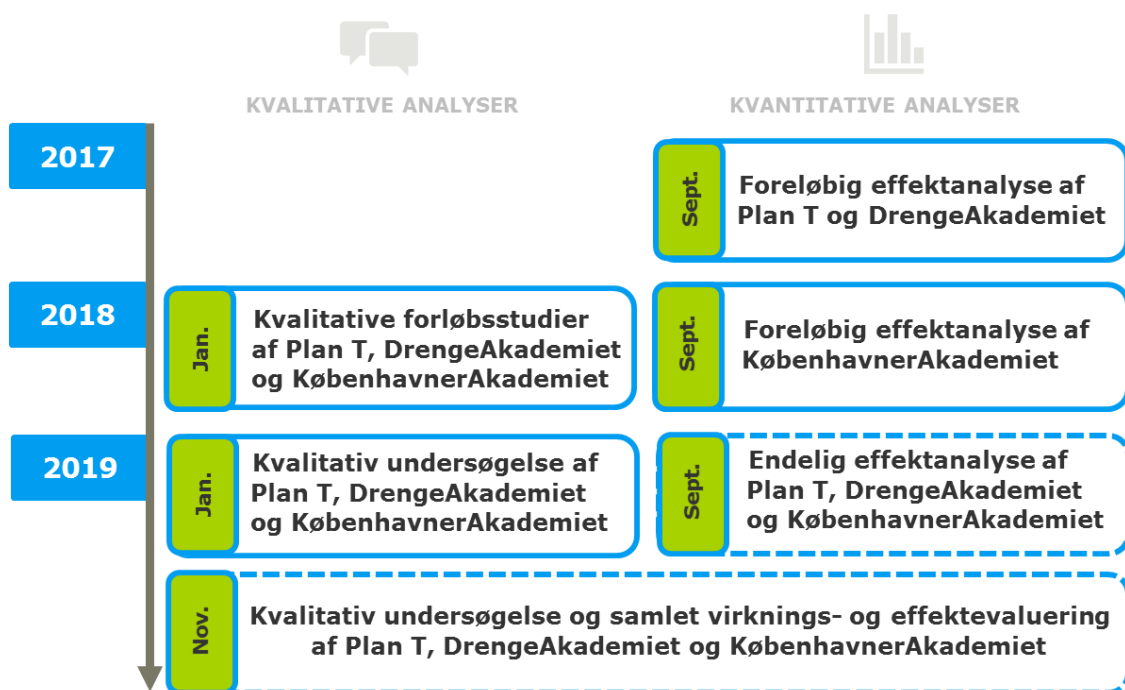
<b>1.</b>	<b>INDLEDNING</b>	<b>1</b>
<b>2.</b>	<b>TVÆRGÅENDE TEMAER OG TENDENSER</b>	<b>3</b>
<b>3.</b>	<b>DRENGEAKADEMIET</b>	<b>7</b>
<b>4.</b>	<b>KØBENHAVNERAKADEMIET</b>	<b>12</b>
<b>5.</b>	<b>PLAN T</b>	<b>17</b>

# 1. INDLEDNING

Efter aftale med Egmont Fonden og Bikubenfonden har Rambøll Management Consulting (Rambøll) gennemført en kvalitativ undersøgelse af DrengAkademiet, KøbenhavnerAkademiet og Plan T i efteråret 2018. Den kvalitative undersøgelse fungerer som supplement til de øvrige evalueringsaktiviteter, der gennemføres af Rambøll i samarbejde med TrykFondens Børneforskningscenter som led i 'Effektstudium af intensive læringsforløb' i perioden 2016 – 2019.

Evalueringen består af en række kvalitative og kvantitative evaluerings- og analyseaktiviteter, der gensidigt informerer hinanden og samlet set skal danne afsæt for at vurdere, om og i så fald hvorfor og hvordan de intensive læringsforløb gør en forskel for de unges faglige, sociale og personlige udvikling. Figuren nedenfor illustrerer alle gennemførte (bokse med fuldt optrukne linjer) og planlagte (bokse med stiplede linjer) aktiviteter i det samlede evalueringsdesign.

Figur 1.1: Fordeling af interviews i den kvalitative dataindsamling i 2018<sup>1</sup>



Det samlede effektstudie har både et formativt og et summativt sigte. Formativt skal evalueringsaktiviteterne bidrage til løbende kvalificering af forløbene, mens evalueringen summativt skal undersøge, om forløbene styrker elevernes faglige resultater, trivsel og overgang til ungdomsuddannelse blandt andet.

For at realisere effektstudiets formative sigte er der bl.a. afviklet lærings- og feedbacksamtaler med projektlederne for de tre intensive læringsforløb i foråret 2017. Samtalerne har haft til formål at overlevere målrettet og relevant viden fra evalueringen til projektledelsen af de intensive læringsforløb med henblik på at skabe et datainformeret grundlag til videreudvikling af forløbene.

Den kvalitative undersøgelse i efteråret 2018 kortlægger på den baggrund, om og hvordan forløbene er justeret siden 2017. Det skal bl.a. sikre et opdateret kvalitativt vidensgrundlag, der kan nuancere og kvalificere de afsluttende effektanalyser, som gennemføres i 2019.

<sup>1</sup> Find tidligere udgivelser fra evalueringen her: <https://www.emu.dk/grundskole/forskning-og-viden/didaktik-og-laering/forskning-og-danske-erfaringer-med-turboforlob>

Som led i den kvalitative undersøgelse i efteråret 2018 er der gennemført i alt 38 interviews. Der er gennemført interviews med elever, der har deltaget på DrengAkademiet, KøbenhavnerAkademiet eller Plan T i 2018, elevernes forældre og elevernes lærere samt projektlederne for de tre forløb. Fordelingen af interviews fremgår af tabellen nedenfor.

**Tabel 1.1: Fordeling af interviews i den kvalitative dataindsamling i 2018**

	Plan T	DrengAkademiet	KøbenhavnerAkademiet
<b>Elever</b>	3 elever	4 elever	5 elever
<b>Forældre</b>	3 forældre	4 forældre	5 forældre
<b>Lærere</b>	2 lærere <sup>2</sup>	4 lærere	5 lærere
<b>Projektledere</b>	2 projektledere	1 projektleder	1 projektleder

Interviewene med projektlederne for de intensive læringsforløb afdækker ændringer i udvælgelse af elever samt planlægningen, gennemførelsen og opfølgningen på de intensive læringsforløb. Interviewene med elever, forældre og lærere afdækker, om og hvordan forløbene er justeret, og hvad det betyder for lærernes, forældrenes og elevernes oplevede udbytte af forløbene. Samlet set skal interviewene således skabe et kvalificeret afsæt for at tilrettelægge, gennemføre og fortolke effektanalyserne i 2019.

Indeværende rapport præsenterer resultaterne fra den kvalitative undersøgelse. Rapporten indledes med et kapitel, der præsenterer temaer og tendenser, der går på tværs af de tre intensive læringsforløb (kapitel 2). Kapitlet afdækker både overordnede ændringer i de intensive læringsforløb, som er implementeret på tværs af Plan T, DrengAkademiet og KøbenhavnerAkademiet, og nye indsigter i de resultater på kort sigt, som forløbene skaber for eleverne. Herefter følger tre kapitler, der kort redegør for, hvordan DrengAkademiet (kapitel 3), KøbenhavnerAkademiet (kapitel 4) og Plan T (kapitel 5) er justeret siden 2017.

Rapporten kan med fordel læses i forlængelse af 'Notat om kvalitative forløbsstudier', der bl.a. indeholder forandrings teorier for de tre intensive læringsforløb<sup>3</sup>.

<sup>2</sup> Den ene interviewede lærer er læsevejleder for to af eleverne i Plan T. Der er gennemført et længere interview med læreren.

<sup>3</sup> Find 'Notat om kvalitative forløbsstudier' her: [https://www.emu.dk/sites/default/files/2018-12/Notat\\_Kvalitative%20forl%C3%B8bsstudier\\_17012018.pdf](https://www.emu.dk/sites/default/files/2018-12/Notat_Kvalitative%20forl%C3%B8bsstudier_17012018.pdf)

## 2. TVÆRGÅENDE TEMAER OG TENDENSER

I dette kapitel præsenteres temaer og tendenser, der går på tværs af DrengesAkademiet, KøbenhavnerAkademiet og Plan T. Kapitlet belyser både de ændringer i de intensive læringsforløb, der er implementeret siden 2017, samt nye indsigter i de resultater, som forløbene er med til at skabe for deltagende elever. Særligt tre tværgående hovedpointer går igen på tværs af interviewene:

- Skærpelse af forløbenes målgrupper men ingen systematiske udvælgelseskriterier
- Øget understøttelse af overgange fra intensive læringsforløb til egen skole
- Øget fokus på at styrke elevernes læringsparathed og -forudsætninger

### 2.1 Skærpelse af forløbenes målgrupper men ingen systematiske udvælgelseskriterier

Læringsforløbene fokuserer på forskellige aspekter af faglig og personlig udvikling og appellerer derfor også til bestemte elever med forskellige typer af vanskeligheder. Det er i stigende grad erkendelsen hos projektlederne for alle tre forløb, og det har bl.a. medført, at målgrupperne for de intensive læringsforløb kontinuerligt er skærpet siden 2017.

Det gælder både i forhold til projektledelsernes vurderingen af ansøgninger, og for Plan T og KøbenhavnerAkademiet også i kommunikationen til skolerne, som generelt har fået en større forståelse for forløbenes målgrupper. I praksis kommer det bl.a. til udtryk ved, at skolerne i mindre omfang henvender sig med tvivlsspørgsmål i ansøgningsprocessen (Plan T og KøbenhavnerAkademiet), at forløbene modtager færre men mere målrettede ansøgninger, der i højere grad rammer indenfor skiven (Plan T), og at der i højere grad er enighed om vurderingerne af indkomne ansøgninger i projektteamene (Plan T, KøbenhavnerAkademiet og DrengesAkademiet).

Derudover peger projektlederne også på, at både de og skolerne er blevet skarpere på, hvad der vægter tungest i vurderingen af skolernes indstillinger af elever og i elevernes ansøgninger om deltagelse i de intensive forløb. Det gælder for alle tre forløb, der dog vægter forskellige parametre i udvælgelsen af elever til de intensive læringsforløb:

- Målgruppen for **Plan T** er primært ordblinde elever og elever med læse- og skrivevanskeligheder, der ikke er erklæret ordblinde (fx fordi eleverne ikke har fået en ordblindetest endnu). Elever med meget svære læse- og skrivevanskeligheder og/eller betydelige sociale udfordringer (typisk udadreagerende adfærd) selekteres fra i skolernes indstillings- og ansøgningsprocesser, fordi det vurderes, at forløbet ikke i tilstrækkelig grad matcher elevernes behov. Elevernes læse- og skrivevanskeligheder vejer tungest i vurderingen af elevernes ansøgninger om optag på Plan T, men der skeles også til elevens generelle personlige og sociale udfordringer, fx læringsmotivation, selvværd og tiltro til egne evner. Derudover vægtes en ligelig kønsfordeling blandt deltagerne på campen.
- På **DrengesAkademiet** sker udvælgelsen med afsæt i en kvalitativ helhedsvurdering af den enkelte elevs faglige, sociale og personlige kompetencer og elevens ansøgning. Vurderingen baseres ikke på faste kriterier, men alle drengene er dog vurderet ikkeuddannelsesparate, ligesom at drenge med årskarakterer på 00 eller 02 i dansk og matematik har større sandsynlighed for at blive optaget på DrengesAkademiet end elever med en årskarakter på fx 4 i dansk og matematik. En stigende andel af eleverne er desuden testet ordblinde (ca. 25 pct. i 2018) og/eller har en mild grad af fx ADHD eller Aspergers Syndrom. Elever med svære diagnoser selekteres fra i udvælgelsesprocessen, bl.a. fordi DrengesAkademiet har erfaringer med, at drengene kan have svært ved at være en del af campens intensive sociale fællesskaber.
- **KøbenhavnerAkademiet** har den bredeste målgruppe af de tre forløb. Hver skole har otte pladser på KøbenhavnerAkademiet, og udvælgelsen sker med afsæt i en kvalitativ helhedsvur-

dering af den samlede elevgruppe, som tilmeldes forløbet fra hver skole. I udvælgelsen af elever skal skolerne vurdere, om eleverne har potentiale for faglig og personlig udvikling, og om eleverne kan deltage i et intensivt læringsforløb af 12 dages varighed. Eleverne har i varierende omfang et fagligt efterslæb (i både dansk og matematik eller i enten dansk eller matematik), men der deltager også elever, som fagligt præsterer op til middel på karakterskalaen. Disse elever medtages, fordi det vurderes, at de kan være med til at drive positive forandringer i klassens læringsmiljø efter campen. Der vil typisk være tale om elever med en stærk social position i klassen eller på årgangen. Elevernes sociale og personlige kompetencer lægges også til grund for udvælgelsen, hvor det særligt er potentialet for at skabe øget læringsmotivation for eleverne, der vægtes i udvælgelsen. Endelig kan elever med diagnoser som ADHD og autisme også deltage i forløbet, såfremt eleverne er inde i en periode, hvor der er styr på fx medicinering.

Ovenstående betyder også, at målgrupperne for de tre forløb er relativt forskellige, og at forskellene i målgrupperne på tværs af de intensive læringsforløb formentligt er blevet større siden 2017.

Selvom alle projektlederne giver udtryk for, at målgrupperne for de intensive forløb er skærpet siden 2017, gælder det stadig, at de intensive læringsforløb kun i begrænset omfang anvender systematiske udvælgelseskriterier, der klart afgrænser og definerer målgruppen for forløbene. For alle tre forløb er der fortsat tale om en helhedsvurdering af den enkelte elevs eller elevgruppens faglige, personlige og sociale kompetencer, potentiale for udbytte og ansøgninger, og udvælgelsen til de tre forløb har **fortsat en individuel karakter**. Det er derfor også udfordrende at klarlægge processen helt præcist.

Det hænger desuden sammen med, at der for både KøbenhavnAkademiet og Plan T foregår en form for '**dobbeltseleksion**', hvor skolerne først laver en intern prioritering blandt de elever, der falder indenfor forløbenes målgruppe, inden de opfordrer udvalgte elever til at søge og i samarbejde med elever og forældre udarbejder en ansøgning. Herefter prioriterer de kommunale projektteam bag forløbene og særligt for Plan T blandt de indkomne ansøgninger og udvælger endeligt elever til deltagelse i forløbene. For både DrengAkademiet og KøbenhavnAkademiet sker der ydermere en **selvseleksion** blandt drengene, idet flere drenge enten ikke dukker op til eller falder fra forløbene i forbindelse med eller umiddelbart efter introcampen.

## 2.2 Øget understøttelse af overgang fra intensive læringsforløb til egen skole

Alle tre forløb har siden 2017 fokuseret på at styrke overgangen fra læringsforløbenes camps til undervisningen på elevernes hjemskole. Denne indsats udspringer bl.a. af, at elever og lærere tidligere har oplevet, at det kan være udfordrende at overføre og anvende redskaber og metoder fra de intensive forløb i den almindelige undervisning, og at det kan hæmme elevernes udbytte af de intensive læringsforløb på sigt<sup>4</sup>.

Overordnet set er forløbene siden 2017 justeret på to måder med henblik på at styrke overgangen fra de intensive læringsforløb til den almindelige undervisning.

- For det første er **læringsindholdet** på campen ændret, så indholdet i højere grad matcher de læringsmål og krav, eleverne møder i undervisningen efterfølgende. Det gælder særligt for DrengAkademiet og KøbenhavnAkademiet, der fx har udvidet det indhold, drengene arbejder med i dansk, så det faglige indhold og de færdigheder, eleverne tilegner sig, i højere grad klæder dem på til undervisningen på hjemskolen og/eller til afgangsprøverne. Undervisningen i stavning er fx skiftet ud med skrivning, så der skabes større overførbare til elevernes danskundervisning, ligesom eleverne i højere grad træner læseteknikker, der kan bruges i undervisningen på hjemskolen og til afgangsprøverne.

<sup>4</sup> Se fx 'Notat om kvalitative forløbsstudier' her: [https://www.emu.dk/sites/default/files/2018-12/Notat\\_Kvalitative%20forl%C3%B8bsstudier\\_17012018.pdf](https://www.emu.dk/sites/default/files/2018-12/Notat_Kvalitative%20forl%C3%B8bsstudier_17012018.pdf)

- For det andet har alle tre projekter igangsat en række initiativer før, under og efter campen, der skal styrke **overgangen** fra campen til undervisningen på elevernes hjemskoler og fastholde elevernes læringsprogression efter forløbet. DrengesAkademiet har fx udviklet en overleveringspakke til elevernes egne lærere, der indeholder vurderinger af elevernes faglige, personlige og sociale kompetencer samt en video, hvor eleven fortæller, hvordan skolen kan være med til at understøtte deres videre udvikling. Der er ligeledes etableret mentorcentre, hvor drengene 1-2 gange månedligt i op til to år efter campen fx kan få gruppevejledning, lektiehjælp og socialt samvær med deres kammerater fra campen. Desuden kan både drenge og forældre løbende kontakte deres mentorcenterleder og få individuel hjælp og sparring. KøbenhavnerAkademiet involverer fx et stigende antal lærere fra elevernes egne skoler med henblik på at styrke lærernes praksis i forhold til at understøtte elevernes læringsprogression efter campen, ligesom at skoleledere og ressourcpersoner besøger eleverne, imens de er på campen. Samtidig udarbejder drengene på både DrengesAkademiet og KøbenhavnerAkademiet en 'guldornsbog' på campen med huskeregler og tips og tricks, som de kan bruge som opslagsværk efter campen, når de støder på udfordringer i undervisningen. Alle elever på Plan T modtager et coachforløb af ca. et halvt års varighed efter campen, der bl.a. skal fastholde eleverne i at bruge deres nyerhvervede læringsstrategier og styrke deres tiltro på egne evner. Coachforløbet igangsættes allerede på campen, hvor kontaktlærerne fra elevernes egne skoler kommer på besøg, undervises i coachforløbet og har den første coachsamtale med eleverne. Ligeledes gennemføres der en række sociale arrangementer for eleverne, så de fastholder det fællesskab blandt ligesindede, der er etableret på campen.

Generelt er det i indsatsen for at styrke overgangen fra de intensive læringsforløb til undervisningen på elevernes hjemskoler, at den største ændring fra 2017 er sket. Der er således sat massivt ind med initiativer, der skal være med til at sikre, at de intensive læringsforløb skaber vedvarende forandringer for eleverne, og de gennemførte interviews tyder på, at såvel elever, forældre og lærere oplever, at initiativerne har positiv betydning for elevernes udbytte af forløbene på sigt.

Der er imidlertid stadig **potentiale til at styrke overgangen yderligere**. Særligt lærerne peger i interviewene på, at de fortsat ikke kender tilstrækkeligt til forløbenes faglige indhold til at understøtte elevernes udvikling efter campen. Samtidig oplever flere lærere også, at det ressourcemæssigt kan være udfordrende at levere den nødvendige individuelle indsats for at fastholde eleverne i den positive udvikling, som de påbegynder på campen. Det betyder i flere tilfælde, at eleverne oplever, at de selv står med ansvaret for at fastholde deres brug af nye læringsstrategier og -redskaber i undervisningen, at de skal introducere lærerne til redskaberne, og at de ikke altid kan få den hjælp, de har brug for, fx til at anvende digitale ordblindeværktøjer.

Samtidig efterspørger også flere forældre viden om, hvordan de kan understøtte elevens udvikling i hjemmet. Forældrene oplever, at de mangler viden om de redskaber, deres børn har fået med hjem fra campen, samt viden om, hvordan de kan understøtte deres børn i fortsat at bruge redskaberne. Det hæmmer ifølge forældrene deres muligheder for at understøtte deres børns faglige, personlige og sociale udvikling efter campen.

### 2.3 Øget fokus på at styrke elevernes læringsparathed og -forudsætninger

For alle tre intensive læringsforløb gælder det, at de i stigende omfang har fokus på at styrke elevernes læringsparathed og -forudsætninger fremfor primært at fokusere på de faglige resultater, som eleverne får ud af at deltage i forløbene. Projektlederne fortæller således, at de i mindre grad italesætter de faglige resultater, som eleverne opnår på campen, overfor forældre og elever. Det gælder både før, under og efter campen.

I stedet understreges det, at de intensive læringsforløb kan være med til at **kickstarte en positiv faglig og personlig udvikling** hos eleverne, der kan øge elevernes fremadrettede læringsudbytte i skolen. Ifølge projektlederne medfører det, at såvel forældre som elever har mere realistiske forventninger til, hvad eleverne kan få ud af at deltage i de intensive læringsforløb, herunder bl.a. at forløbene ikke kan løse alle de udfordringer, eleverne oplever til dagligt. I interviewene kommer det bl.a. også til udtryk ved, at både forældre og elever understreger, at de skal "hjem og arbejde videre" med de ting, de tager med sig fra campen, og at det er nødvendigt, hvis eleverne skal opnå varige faglige, sociale og personlige fremskridt.

I stedet for faglige resultater fokuserer de intensive læringsforløb bl.a. på elevernes **faglige udvikling**. Alle tre forløb har således fokus på at synliggøre elevernes progression undervejs i forløbet, fx via test, procentvise fremgang indenfor specifikke færdighedsområder og måltrapper. At elevernes progression tydeliggøres, skal bl.a. være med til at motivere eleverne og styrke elevernes lyst til læring og tiltro til egne evner.

Flere af eleverne fremhæver i interviewene også, at læringsforløbene har givet dem større **faglig selvtillid** og **tiltro til egne evner**. Det hænger formentlig også sammen med, at alle tre forløb har intensiveret arbejdet med elevernes personlige kompetencer. KøbenhavnerAkademiet og DrengAkademiet vægter således arbejdet med de syv karaktertræk endnu mere nu end tidligere, mens Plan T bl.a. har integreret en styrkepædagogisk tilgang og principper fra 'growth mindset' i deres coachforløb. Det skal bl.a. være med til at skabe positive egen-forventninger hos eleverne, der bl.a. hjælper eleverne med at se egen styrker og potentialer.

Generelt har de intensive læringsforløb fokus på at give eleverne en række værktøjer, der kan styrke deres **personlige kompetencer** – både på og efter campen. Redskaberne hjælper bl.a. eleverne med at holde fokus, bevare roen og kontrollere egne følelser i ubehagelige situationer. Eksempelvis fortæller flere af eleverne i interviewene, at de er begyndt at tælle til ti, når de står i en situation, der før campen vil have fremkaldt et raserianfald eller få dem til at give op i forhold til en svær opgave. I interviewene er der også flere forældre, der fremhæver, at forløbene har styrket deres børns kompetencer til selv at tage ansvaret for fx lektier, og at de generelt oplever, at deres børn er blevet roligere og glattere af at være afsted på forløbet.

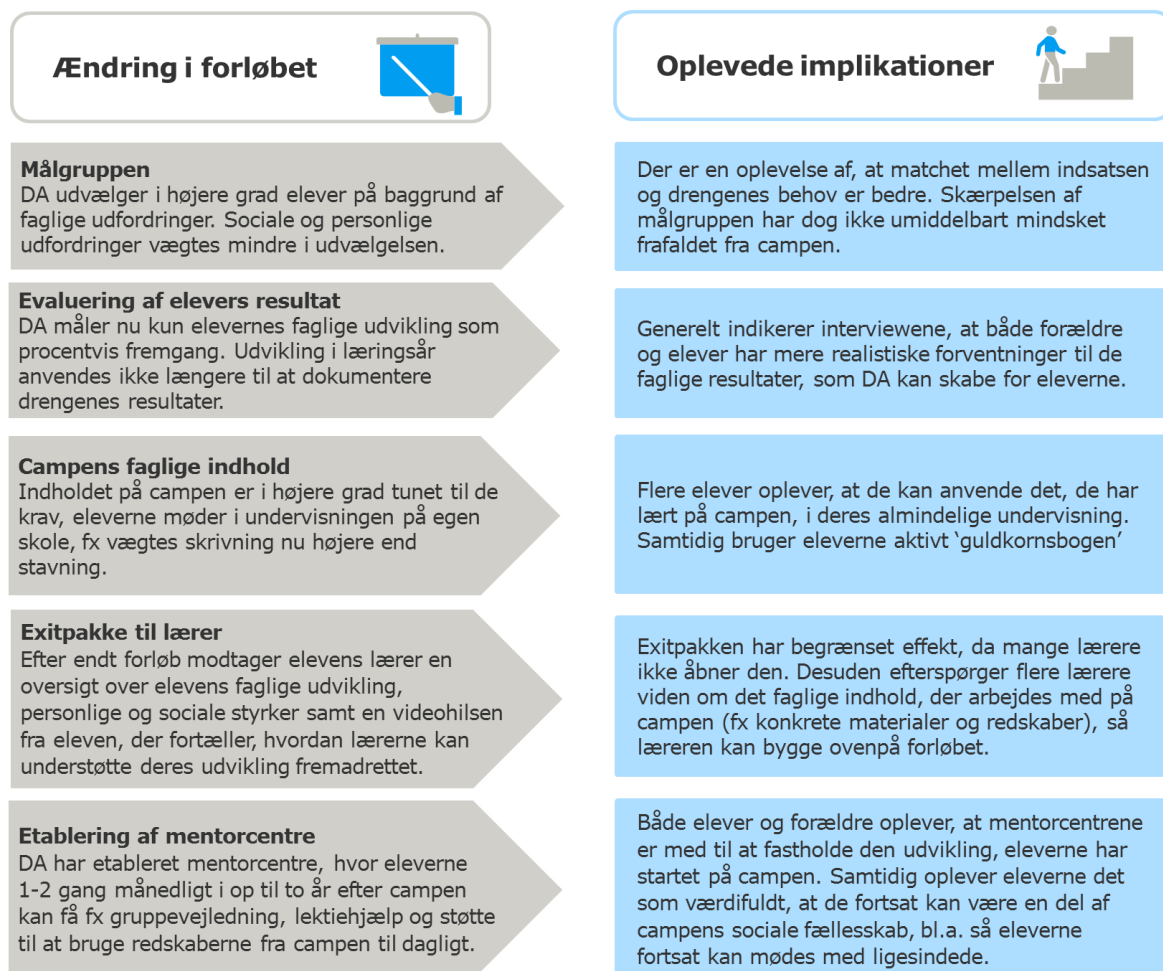
Endelig indikerer interviewene, at de intensive læringsforløb i særlig høj grad styrker **ordblinde eleveres læringsforudsætninger** ved at introducere og træne eleverne i at anvende redskaberne som fx appwriter og lyttelæsning. Flere af eleverne fortæller fx i interviewene, at de længe har haft adgang til relevante it-hjælpemidler, men at det først er på campen, at de har lært, hvordan de kan bruge hjælpemidlerne i skolen. Samtidig indikerer interviewene, at eleverne i højere grad har fået mod på at bruge redskaberne i undervisningen på egen skole, bl.a. fordi campen har været med til at fjerne det "tabu", der kan være forbundet med at bruge nogle andre redskaber i undervisningen end ens klassekammerater, ligesom at eleverne oplever, at redskaberne hjælper dem til at lære mere.



### 3. DRENGEAKADEMIET

DrengAkademiet har siden 2017 implementeret en række ændringer i deres intensive læringsforløb, der overordnet set skal sikre en bedre forventningsafstemning omkring gevinsterne ved forløbet, et større udbytte for eleverne og en bedre sammenhæng mellem DrengAkademiet og elevernes almindelige skolegang. De primære justeringer og implikationerne heraf fremgår af figuren nedenfor og uddybes efterfølgende.

Figur 3.1: Ændringer i DrengAkademiet (DA) siden 2017 og oplevede implikationer heraf.



#### 3.1 Målgruppen for DrengAkademiet er skærpet

Hvor udvælgelsen til DrengAkademiet tidligere var baseret på en helhedsvurdering af elevernes faglige, sociale og personlige kompetencer, vægter elevens faglige udfordringer nu tungest i udvælgelsen. Derfor har drenge med årskarakterer på 00 eller 02 i dansk og/eller matematik større sandsynlighed for at blive optaget på DrengAkademiet end drenge med årskarakterer på fx 4 i dansk og matematik. Derudover skal drengene være erklæret ikkeuddannelsesparate for at blive optaget på DrengAkademiet. Drenge med svære diagnoser fravælges, fordi erfaringen viser, at disse drenge kan have svært ved at deltage i det intensive sociale fællesskab, der er på campen.

Selvom DrengAkademiet har skærpet deres målgruppe, opereres der **ikke med specifikke udvælgelseskriterier** i vurderingen af drengenes ansøgninger. Udvalget af drenge sker på baggrund af en helhedsvurdering af en elev- og forældreansøgning, som udfyldes online, og som beskriver drengenes faglige, personlige og sociale udfordringer i skolen og i hjemmet. Det vil typisk være drenge, der både har faglige, personlige og sociale udfordringer, der udvælges.

Derudover peger interviewene også på, at der også sker en **selvseleksion i udvælgelsen**, hvor drengene selv til- eller fravælger forløbet. Forud for forløbet bliver drengene således inviteret til en introcamp, hvor drengene introduceres til campen, og hvor DrengAkademiet fortæller om de krav, som eleverne vil blive mødt af undervejs i forløbet. Eksempelvis italesætter holdlederne, at drengene selv skal yde en stor indsats, hvis de vil opnå det fulde udbytte af campen, ligesom at drengene introduceres for de regler, som gælder på campen (fx begrænset brug af mobiltelefon). Nogle af drengene springer fra DrengAkademiet allerede før hhv. efter introcampen, mens andre dreng først her beslutter sig endeligt for at tage med.

Ifølge projektlederen har skærpsen af målgruppen medført, at der er et bedre match mellem indsatsen og drengenes faglige, personlige og sociale behov, hvilket på sigt forventes at øge drengenes udbytte af at deltage i DrengAkademiet. På baggrund af interviewene har vi imidlertid ikke belæg for (endnu) at konkludere, om den nye udvælgelsesstrategi øger drengenes udbytte af campen. Samtidig er der ikke noget, der tyder på, at den skærpede udvælgelse mindsker fx frafaldet på campen, der ellers kunne forventes være én konsekvens af, at et bedre match mellem det intensive forløbs form og indhold og drengenes faglige, sociale og personlige behov.

### 3.2 Justeringer i evalueringen og italesættelsen af elevernes resultater

DrengAkademiet har ændret deres evaluering af elevernes resultater. De er således gået fra at tale om udvikling i læringsår og procent til at tale om procentvis udvikling alene indenfor specifikke færdighedsområder i dansk og matematik – både før, under og efter campen – ligesom der lægges mere vægt på den personlige og sociale udvikling, drengene gennemgår på campen, end det tidligere har været tilfældet. Sidstnævnte hænger bl.a. sammen med, at DrengAkademiet i dag har mere fokus på at styrke elevernes læringsparathed og -forudsætninger, fx ved at styrke elevernes koncentrationsevner og selvkontrol.

Generelt er der i dag et større fokus på drengenes udvikling end på drengenes konkrete resultater. Derfor arbejder DrengAkademiet også med en række metoder og redskaber til at **tydeliggøre elevernes progression** undervejs i forløbet. Eleverne kan bl.a. følge med i egne fremskridt i dansk og matematik gennem den såkaldte 'måltrappe'. For hvert trin eleven gennemfører, stiger det faglige niveau i elevens materialer. Når eleven består et trin, skriver han sig på målplakaterne, som hænger i læringsrummet. På den måde kan eleven selv følge sin faglige udvikling dag for dag, hvilket bidrager til at fastholde elevernes motivation for læring.

*“Jeg kan godt lide trapperne og de her steps som DrengAkademiet bruger... Det skaber en klar og tydelig belønning for ham”*

Lærer

Interviewene med drengene indikerer, at det er et virkningsfuldt middel til at øge elevernes lyst til læring og tiltro til egne evner. I interviewene italesætter drengene i høj grad deres egen udvikling som en procentvis fremgang, og at det giver dem blod på tanden i forhold til at yde en ekstra indsats, når de kan se, at det faktisk rykker dem fagligt.

*“Jeg ved, at hvis jeg tager mig sammen, så kan jeg også det, de andre kan”*

Elev

At eleverne får **øget tiltro til egne evner** og øget faglig, personlig og social selvtillid, er et tema i alle interviewene. Både elever, forældre og lærere peger således på, at den største gevinst ved DrengAkademiet er, at drengene kommer gladere og roligere hjem og med en tro på, at de kan lykkes i skolen, hvis de gør en indsats. De interviewede elever fremhæver således, at de har fået større selvtillid, er blevet bedre til at koncentrere sig og i højere grad kan acceptere deres egne udfordringer efter

ter DrengAkademiet. En elev fortæller, at han tør sige mere i klassen, mens en anden elev fortæller, at han selv laver lektier, uden at forældrene skal minde ham om det. Også forældre og lærere understreger i interviewene, at drengene har udviklet sig personligt og socialt efter campen.

Elevernes faglige udbytte er til gengæld ikke så synligt som deres personlige udbytte. Eleverne fremhæver selv en fremgang i både læsning, skrivning og regning, men lærerne oplever ikke umiddelbart, at elevernes faglige efterslæb er blevet mindre.

Generelt indikerer interviewene, at eleverne får et større personligt end fagligt udbytte af at deltage i DrengesAkademiet. Det hænger formentlig sammen med, at **arbejdet med karaktertrækkene er opprioriteret** på campen i erkendelsen af, at det særligt er igennem oparbejdelsen af personlige kompetencer som fx koncentration, selvtillid og selvkontrol, at der kan skabes varige læringsforbedringer for eleverne på sigt. Derfor arbejdes der også på at udvikle og introducere selvevalueringsredskaber, der kan afdække udviklingen i elevernes personlige kompetencer, trivsel og motivation.

DrengesAkademiet har derudover også arbejdet på italesættelsen af campens potentiale for at styrke elevernes faglige resultater. DrengesAkademiet gør således meget ud af at understrege overfor forældre og elever, at campen skal ses som en **kickstart på elevernes faglige, sociale og personlige udvikling**, som der skal arbejdes videre med, når drengene kommer tilbage til deres egne skoler. Hensigten er at give forældre og drenge mere realistiske forventninger til de faglige resultater, som drengene kan opnå på campen, og interviewene indikerer, at det i vid udstrækning er lykket. Der er dog fortsat enkelte lærere i interviewene, der fremhæver, at eleverne vender tilbage fra campen med urealistiske forventninger til deres faglige niveau, og at det kan være demotiverende for eleverne, når de ikke kan indfri disse forventninger i skolen.

### 3.3 Justeringer i campens faglige indhold

Udover at arbejdet med elevernes personlige og sociale kompetencer i form af karaktertrækkene har fået større vægt på campen, er campens faglige indhold også ændret siden 2017. Det skal bl.a. være med til at sikre en **større transfer fra campen til de fagfaglige krav**, som møder eleverne i deres almindelige undervisning.

Derfor har DrengesAkademiet også nedprioriteret indsatsen for at styrke elevernes færdigheder i stavning og opprioriteret at give eleverne et **skriveløft** i stedet, der i højere grad kan anvendes i undervisningen på egen skole. I skriveværkstederne arbejder eleverne med genrer såsom artikler, boganmeldelser og noveller, og eleverne trænes i en række digitale og analoge redskaber, som de kan anvende, når de får denne type opgave i undervisningen på egen skole. Denne stilladsning skal bl.a. bidrage til, at eleverne oplever en større genkendelighed mellem det faglige indhold på campen og i den almindelige undervisning, ligesom det kan være med til at motivere eleverne, at de får hjælp til opgaver, de traditionelt set har svært ved.

I interviewene giver drengene generelt også udtryk for, at de anvender redskaber og materialer fra campen i undervisningen efterfølgende, og at der således er en større transfer fra campen til elevernes normale hverdag i skolen. Det understøttes bl.a. af den 'guldkornsbog', som drengene udarbejder på campen, og som indeholder elevernes egne beskrivelser af, hvad de har lært på campen, og hvordan de kan gribe konkrete opgaver an i undervisningen (fx regneregler og læsestrategier), jf. også afsnit 4.5.

***"Jeg har fortalt min lærer om redskaberne fra DrengesAkademiet, men jeg må ikke bruge de ting, vi har lært på DrengesAkademiet på min skole"***

Der er dog fortsat **potentiale til at forbedre sammenhængen** mellem det faglige indhold på DrengesAkademiet og i elevernes øvrige undervisning. Eleverne oplever eksempelvis, at de ikke altid kan få lov til at anvende redskaberne fra campen, når de kommer tilbage på skolen. Det gælder særligt i forhold til de digitale ordblindehjælpemidler, drengene præsenteres for på campen, da de ikke altid understøttes af praksis for anvendelse af it på elevernes skoler og/eller reglerne for at anvende it i undervisningen. På DrengesAkademiet foregår en stor del af læringen på computer, hvor eleverne kan anvende understøttende it-redskaber ved behov, fx appwriter, men ikke alle

Elev

elever har mulighed for at anvende redskaberne på egen skole. Eksempelvis fortæller flere af de elever, der går i specialklasser, at de ikke må anvende computere i undervisningen på egen skole. Eleverne giver i interviewene udtryk for, at det begrænser deres faglige udvikling, når de kommer tilbage til egen skole – også selvom, eleverne fortsat anvender værktøjerne uden for skoletiden.

### 3.4 Exitpakke som redskab til at styrke overgangen til egen skole

Efter forløbets afslutning sender DrengAkademiet en exitpakke til hver elevs lærere på mail. Det sker med henblik på at styrke overgangen til elevens egen skole og fastholde den positive udvikling, som drengene er påbegyndt på campen.

Exitpakken består af en video, en oversigt over elevens faglige udvikling og en vurdering af elevens styrker og svagheder. I videoen fortæller eleven om sine styrker og svagheder samt udviklingen og fremgangen under forløbet. Derudover fortæller eleven, hvad han ønsker at arbejde videre med, når han kommer tilbage til sin egen klasse, og hvordan lærerne kan understøtte eleven i at nå disse mål. Projektlederen lægger vægt på, at pakken skal skabe en bedre overlevering til lærerne, så de kan understøtte elevens fortsatte udvikling, når eleven kommer tilbage fra DrengAkademiet.

Imidlertid indikerer interviewene med projektlederen og med drengenes lærere, at exitpakken **kun i begrænset omfang har den ønskede virkning**. DrengAkademiet oplever således, at det kun er ca. halvdelen af lærerne, der åbner exitpakken, og flere af lærerne giver i interviewene udtryk for, at de ikke har hørt om exitpakken.

*“Vi starter en undervisning uden at vide, hvad vi skal arbejde videre fra. Det er det indholdsmæssige, vi mangler viden om, så vi kan videreføre og fuldføre forløbet”*

Samtidig oplever de lærere, der åbner exitpakken, at materialet **ikke i tilstrækkelig grad klæder dem på** til

Lærer

at understøtte den udvikling, eleverne er påbegyndt, fordi materialet ikke konkret adresserer, hvad lærerne kan gøre for at fastholde elevernes faglige, personlige og sociale udvikling. Generelt efterspørger lærerne i højere grad viden om det faglige indhold, som eleverne arbejder med på campen, så de kan bygge direkte ovenpå forløbet og anvende nogle af de samme redskaber i egen undervisning. Uden det vurderer de ikke, at materialet er relevant og anvendeligt. Der er i den forbindelse ikke nogen af lærerne, der i interviewene nævner de såkaldte 'dregemapper', som drengene får med hjem fra campen, og som indeholder konkrete undervisningsmaterialer, måltrapper og opgaver, som drengene kan arbejde videre med efter campen.

I interviewene peger enkelte lærere imidlertid også, at der ikke er behov for, at de i højere grad klædes på til at understøtte eleverne efter campen, fordi de generelt ikke er involveret i forløbene. Idet tilbuddet findes udenfor elevernes skoletid, har lærerne svært ved at retfærdiggøre, at de skal yde en ekstra indsats for at sætte sig ind i og anvende redskaberne fra campen i deres undervisning (se også afsnit 3.3). De vurderer i højere grad, at det er forældrenes opgave at understøtte, at eleverne fortsat bruger de redskaber, de har trænet på det intensive læringsforløb.

I den forbindelse efterspørger flere forældre også en **“forældreguide”**, der introducerer forældrene til de materialer og redskaber, som eleverne introduceres for på campen, og som kan klæde forældrene på til at understøtte elevernes vedvarende faglige, personlige og sociale udvikling derhjemme. Selvom forældrene introduceres til materialerne på forældreworkshoppen på campens sidste dag og løbende har adgang til sparring via mentorcentrene, oplever forældrene således fortsat et behov for i endnu højere grad at blive klædt på til at understøtte drengenes udvikling.

### 3.5 Etablering af mentorcentre og gruppevejledning

DrengesAkademiet har i 2017 etableret mentorcentre, hvor op til 10-12 drenge mødes 1-2 gange månedligt i op til to år efter campen med henblik på at fastholde den faglige, personlige og sociale udvikling, som drengene påbegynder på campen. På møderne får drengene gruppebaseret mentorsparring med fokus på at fastholde drengenes progression og lave nye læringsmål, som drenge kan arbejde med mellem møderne. Derudover kan drengene også få hjælp til deres lektier, ligesom at nogle af mentormøderne også har fokus på uddannelsesvejledning via virksomhedsbesøg og oplæg fra rollemodeller. Eksempelvis har flere af mentorcentrene været på virksomhedsbesøg, fx på en brandstation eller en byggeplads. DrengesAkademiet samarbejder desuden med Adecco, der stiller op med rollemodeller og hjælper med til at finde fritidsjob til drengene.

*“Det er rart at høre, hvordan de andre drenge selv håndterer deres hverdag og klarer de forskellige udfordringer, de har”*

Såvel projektledere som forældre og drenge fremhæver imidlertid **fastholdelsen af det sociale fællesskab** som det største udbytte af møderne i mentorcentre. For eleverne handler det bl.a. om, at det er rart at have et sted, hvor de kan mødes med ligesindede og med andre drenge, der har de samme udfordringer som dem i skolen. Det betyder, at der skabes et trygt forum, hvor drengene kan dele deres bekymringer med hinanden, og hvor drengene kan støtte hinanden i at bruge redskaberne fra campen til at håndtere nogle af de udfordringer, de oplever til hverdag. Projektlederen fra DrengesAkademiet oplever også, at drengene deler meget med hinanden til gruppementormøderne, og at den gruppedynamik, der er etableret på campen, fastholdes via mentormøderne.

Elev

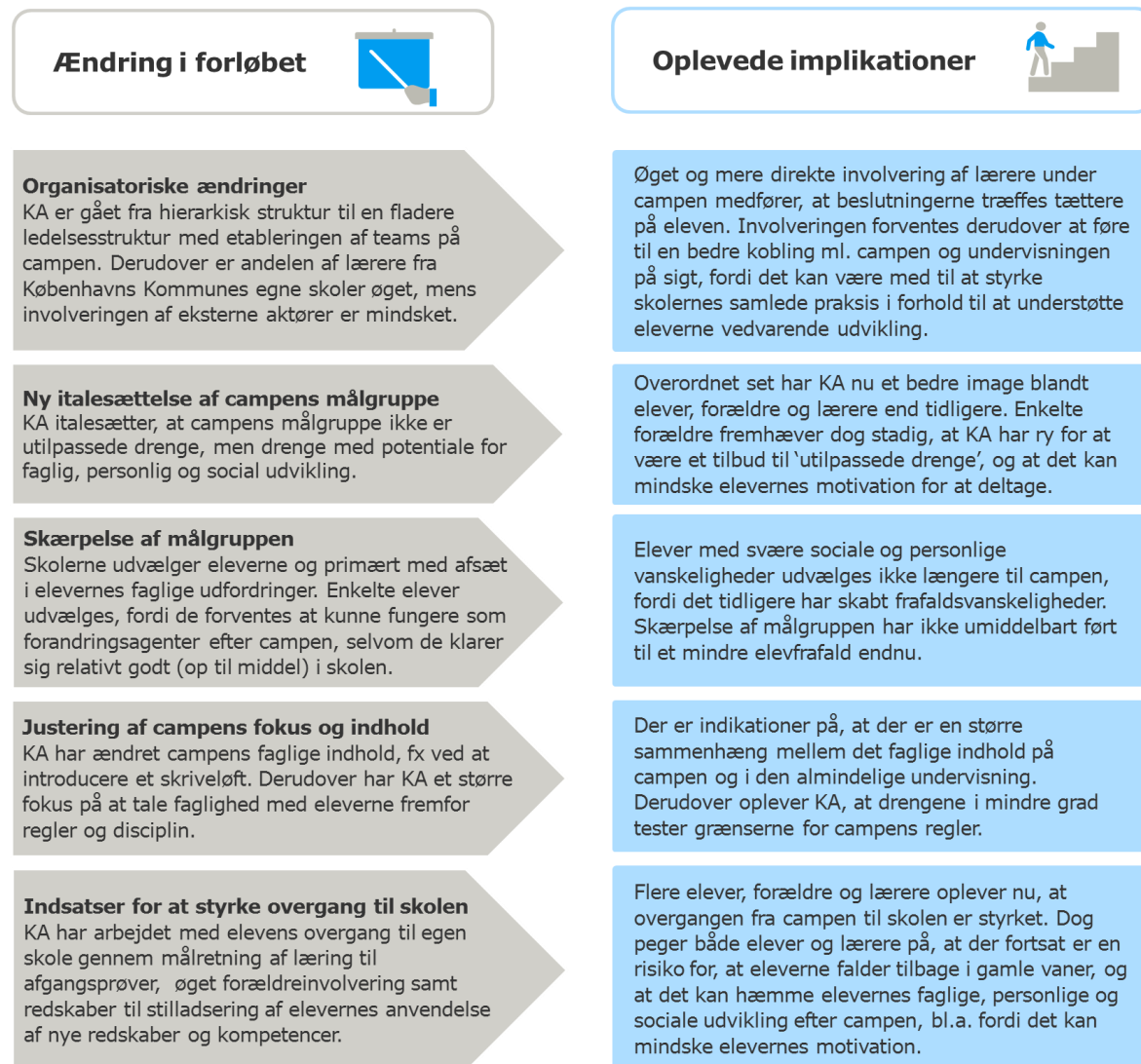
DrengesAkademiet har mentorcentre i Aalborg, Silkeborg, Vejen, Odense, Ringsted, København og Helsingør. Alle mentorcenterlederne har været med på DrengesAkademiet, så de har et kendskab til forløbets indhold, mens rollemodellerne er frivillige. Der er et fremmøde på ca. 80 pct. til gruppementormøderne, og det må siges at være betydeligt, bl.a. i lyset af at flere drenge bor mere end én times kørsel væk fra mentorcentre, og at møderne afvikles på hverdagsaftener.

Udover møderne på mentorcentre har drengene mulighed for løbende at tage kontakt til deres mentorcenterleder, hvor de kan få **individuel sparring** og hjælp til fx fritidsjobansøgninger. Forældre kan også kontakte mentorcenterlederen og få sparring forud for fx skole-hjem-samtaler. Interviewene indikerer dog, at drengene tillægger det fysiske møde på mentorcentre med de øvrige drenge og mentorcenterlederen en større værdi end muligheden for individuel sparring.

## 4. KØBENHAVNERAKADEMIET

KøbenhavnAkademiet har siden 2017 implementeret en række ændringer i deres intensive læringsforløb, der overordnet set skal sikre et bedre kendskab til KøbenhavnAkademiet, et større udbytte for eleverne og en bedre sammenhæng mellem det intensive forløb og elevernes almindelige skolegang. De primære justeringer og implikationerne heraf fremgår af figuren nedenfor og uddybes efterfølgende.

Figur 4.1: Ændringer i KøbenhavnAkademiet (KA) siden 2017 og oplevede implikationer heraf.



### 4.1 Organisatoriske ændringer

For at styrke sammenhængen mellem KøbenhavnAkademiet og elevernes øvrige skolegang har KøbenhavnAkademiet ændret det organisatoriske set-up på campen. Ledelsesstrukturen på campen er således ændret, så KøbenhavnAkademiet nu arbejder mere med **ledelses- og lærerteams** fremfor at operere med en mere hierarkisk ledelsesstruktur. Det betyder bl.a., at beslutningerne træffes af de aktører, der er tættest på eleverne, og at elevernes egne lærere involveres i og er medbestemmende i forhold til beslutninger om fx at hjemsende en elev, hvis eleven har brudt reglerne på campen. Derudover har KøbenhavnAkademiet også øget **andelen af lærere fra kommunens egne skoler**, mindsket omfanget af undervisere fra DrengAkademiet og afsluttet samarbejdet med den eksterne leverandør, der tidligere har været involveret i campen.

Hensigten bag de organisatoriske ændringer er at skabe et **stærkere fundament for udviklingen af en fælles praksis** omkring de elever, der deltager på KøbenhavnerAkademiet – både før, under og efter campen. Det forventes således, at de organisatoriske ændringer på sigt kan give flere lærere indsigt i metoder og materialer fra campen, og at det kan medføre, at metoderne i højere grad integreres i den almindelige undervisning, så elevernes vedvarende udvikling i højere grad understøttes på egen skole, og så eleverne oplever en sammenhæng på tværs af campen og den almindelige undervisning. Der er dog endnu kun meget få indikationer på, at det understøtter udviklingen af en fælles praksis.

Imidlertid indikerer interviewene, at det på nogle skoler fortsat primært er **skolens koordinato-**  
**rer**, der har kendskab til og er involveret i indsatsen omkring KøbenhavnerAkademiet, mens resten af lærerteamet på skolerne kun i varierende omfang bakker op omkring KøbenhavnerAkademiet og indsatsen for at fastholde den positive udvikling hos eleverne, der påbegyndes på campen.

Enkelte af koordinatorene oplever således, at de står meget alene med opgaven om at forankre elevernes læring i undervisningen på egen skole. På trods af ledelsesopbakning til fx efteruddannelse af udskolingslærere, oplever koordinatorene en modstand mod læringsformerne og metoderne fra KøbenhavnerAkademiet blandt deres lærerkolleger, bl.a.

fordi lærerne ikke vurderer, at de ressourcemæssigt kan prioritere indsatsen for enkelte elever, da det vil gå ud over forberedelsen af undervisningen til klassens øvrige elever. Samtidig peger nogle lærere på, at det primært er koordinatorene, der skal løfte opgaven med at fastholde elevernes læringsprogression, fordi koordinatorene får timer til at forberede og gennemføre lær@lære-timerne.

*“Vi er en meget anarkistisk lærergruppe, og vi arbejder i mange retninger. Mine lærerkollegerne synes, det er endnu en opgave, som bliver pålagt udefra”*

**Koordinator**

Generelt indikerer interviewene således, at der ikke på alle skoler er etableret en fælles forståelse for, hvordan elevernes vedvarende udvikling efter campen kan og bør understøttes og af hvem, og at det kan mindske mulighederne for at fastholde elevernes læring og udvikling i og efter overgangen. Projektlederen fortæller dog, at der er store forskelle mellem skolerne, og at de på mange skoler oplever en stigende tendens til **øget vidensdeling** mellem koordinatorene og skolens øvrige lærere, der dels medfører et større og bredere ejerskab til KøbenhavnerAkademiet blandt lærerne, dels at flere lærere lader sig inspirere af KøbenhavnerAkademiets metoder i egen undervisning. På andre skoler vil der dog fortsat være potentiale for at sikre en mere optimal organisatorisk forankring af indsatsen for at understøtte elevernes overgang til den almindelige undervisning, fx ved hjælp af øget ressourcer til fælles undervisningsplanlægning mellem koordinatorene og elevernes øvrige lærere eller via tydeligere ledelsesmæssig retning i forhold til at sikre denne elevgruppes læringsprogression.

#### **4.2 Ny italesættelse af campens målgruppe**

KøbenhavnerAkademiet har arbejdet intensivt med at styrke det image, som forløbet har blandt forældre og elever i kommunen, bl.a. ved at italesætte campens målgruppe på en ny måde – både i den direkte dialog med enkelte elever og forældre, via informationsmaterialer og informationsarrangementer og i den daglige omtale af KøbenhavnerAkademiet.

Tidligere har fortællingen omkring KøbenhavnerAkademiet været, at det er et tilbud målrettet **“utilpassede” drenge**, og det har afholdt nogle forældre og elever fra at tage imod tilbuddet om et intensivt læringsforløb. I dag italesætter KøbenhavnerAkademiet og lærerne, som indstiller drengene til forløbet, at tilbuddet er til de drenge, der risikerer at blive erklæret ikkeuddannelsesparate, men som har potentiale til at blive uddannelsesparate igennem en målrettet indsats for at løfte eleverne fagligt, personligt og socialt.

Den nye italesættelse gør, at flere forældre og elever opfatter udvælgelsen til KøbenhavnerAkademiet som noget positivt, og kun få elever fortæller, at udvælgelsen opleves som stigmatiserende.

Det har både en positiv betydning for elevernes motivation for at deltage i KøbenhavnerAkademiet, ligesom det styrker forældrenes opbakning til forløbet.

#### 4.3 Skærpelse af målgruppen

KøbenhavnerAkademiet arbejder kontinuerligt på at sikre det rigtige match mellem det intensive læringsforløb og de behov, de deltagende drenge har. Det skal være med til at maksimere drengenes udbytte af forløbet. I den forbindelse har KøbenhavnerAkademiet bl.a. udarbejdet en **beskrivelse af målgruppen**, der skal tydeliggøre overfor skolerne, hvad der kendetegner de drenge, der kan forventes at få det største udbytte af forløbene, og som skolerne med fordel kan indstille til KøbenhavnerAkademiet.

Hver skole har otte pladser på KøbenhavnerAkademiet, og udvælgelsen sker med afsæt i en **kvalitativ helhedsvurdering af den samlede elevgruppe**, som tilmeldes forløbet fra hver skole. I udvælgelsen af elever skal skolerne vurdere, om eleverne har potentiale for faglig og personlig udvikling, og om eleverne kan deltage i et intensivt læringsforløb af 12 dages varighed.

Eleverne, der tilmeldes KøbenhavnerAkademiet, har i varierende omfang et fagligt efterslæb (i både dansk og matematik eller i enten dansk eller matematik), men der deltager også elever, som fagligt præsterer op til middel på karakterskalaen. Der vil typisk være tale om elever med en

*”De elever, vi har med at gøre her, det er ikke dem, der har de allerstørste udfordringer, men drenge med udfordringer, som kan indgå i dette forløb”*

stærk social position i klassen eller på årgangen, og som derfor kan være med til at skabe positive forandringer på skolen efter campen, bl.a. ved at gøre det mindre cool at være i ”opposition til læring”. Med en stærk position i klassen forventes det således, at drengene bedre inspirerer klassekammeraterne til at bruge læringen og redskaberne fra KøbenhavnerAkademiet efter campen. Det er imidlertid (endnu) ikke muligt at identificere disse ’kammeratskabs-effekter’ i interviewene.

#### **Projektleder** Derudover lægges elevernes **socialle og personlige kompetencer** også til grund for udvælgelsen, hvor det

særligt er potentialet for at skabe øget læringsmotivation for eleverne, der vægtes i udvælgelsen. Endelig kan elever med diagnoser som ADHD og autisme også deltage i forløbet, såfremt eleverne er inde i en periode, hvor der er styr på fx medicinering.

Generelt tyder interviewene med projektlederen og lærerne på, at der systematik i udvælgelsen af elever til deltagelse i KøbenhavnerAkademiet er øget, bl.a. som følge af en skarpere målgruppebeskrivelse. Det kommer fx til udtryk ved, at skolerne generelt har færre spørgsmål til udvælgelsen, og at projektlederne oplever, at skolerne i højere grad ”rammer indenfor skiven” i sammensætningen af den gruppe drenge, der tilmeldes KøbenhavnerAkademiet fra hver skole. Der er dog stadig tale om kvalitative helhedsvurderinger, der beror på de fagprofessionelles vurderinger af den samlede drengegrupes potentiale til at få et fagligt udbytte af campen, som projektledelsen bag KøbenhavnerAkademiet er med til at kvalificere løbende og efter tilmeldingen.

Samtidig foregår der også på KøbenhavnerAkademiet en **selvseleksion blandt drengene**, hvor der bl.a. opleves et frafald efter introcampen, der afvikles i august umiddelbart før campen.

#### 4.4 Justering af campens fokus og indhold

Ligesom på DrengAkademiet har KøbenhavnerAkademiet også justeret campens fokus og faglige indhold med henblik på at sikre en stærkere overførbare til elevernes øvrige undervisning og de krav, eleverne møder i 8. og 9. klasse i dansk og matematik.

Læringsforløbets faglige indhold er nu i højere grad rettet mod færdigheder og kompetencer, som eleverne skal bruge i **afgangsprøverne**. Det betyder bl.a., at faget stavning er erstattet med faget skrivning, så læringen bedre kan bruges på tværs af fag og i de opgaver, som eleven typisk vil



møde i danskundervisningen i udskolingen, herunder fx udarbejdelsen af noveller og artikler. Derudover har faget læsning nu større fokus på at træne eleverne i de læseteknikker, de skal bruge i afgangsprøverne. Også campens matematikundervisning er ændret, så undervisningen i mindre grad fokuserer på at træne elevernes færdigheder i de basale regnearter men i højere grad klæder dem på til den type opgaver, de møder i undervisningen og i afgangsprøverne. Generelt betyder det også, at undervisningen på campen er mere varieret i dag end tidligere.

Selvom campen fortsat er med til at opbygge elevernes basale færdigheder i dansk og matematik, er der således et større fokus på at sikre en **læringsprogression**, der kobler direkte til de fagfaglige krav, eleverne møder i undervisningen. Ændringerne af campens indhold er også drevet af et ønske om større overførbare, og der er i interviewene enkelte indikationer på, at flere elever oplever, at de kan anvende redskaberne fra campen i deres almindelige undervisning.

Imidlertid er der dog også fortsat elever, der peger på, at de mødes af andre – og højere – krav i deres almindelige undervisning end på KøbenhavnerAkademiet, og at det betyder, at eleverne ikke nødvendigvis har rykket sig så meget fagligt, som de forventede på baggrund af de resultater, de har opnået på KøbenhavnerAkademiet. Samtidig peger flere af drengene på, at det er **svært at fastholde deres nye vænner og læringsprogression**, når de kommer tilbage til egen skole, bl.a. fordi de falder tilbage i gamle roller kendetegnet ved 'læringsmodstand', mødes af lave forventninger fra lærerne og/eller ikke oplever, at undervisningen imødekommer deres behov og forudsætninger. Det er en skuffelse for flere af eleverne. Selvom campens faglige indhold i højere grad er målrettet de fagfaglige krav, eleverne møder til dagligt, er der således stadig stor forskel på elevernes udbytte af campen, og nogle elever har fortsat udfordringer med at omsætte og fastholde læringen i overgangen til skolen. Det kan påvirke deres motivation og trivsel negativt, bl.a. fordi det mindsker elevernes tiltro til egne evner.

*”Man kommer hjem til alt det normale. Der manglede noget fastholdelse, da jeg kom tilbage, men det var også mig selv, der sagde »nej det gider jeg ikke«”*

Elev

Udover campens faglige indhold er også fokus på **adfærdsregler og disciplinen på campen nedjusteret**. KøbenhavnerAkademiet arbejder således med at ændre fokus fra at tale om regler, rammer og hvilke handlinger, der kan udløse et gult eller rødt kort, til i højere grad at tale om elevernes faglighed. Det ændrede fokus har bl.a. medført, at drengene ikke i ligeså høj grad tester grænserne af på campen, og at omfanget af elevsager og hjemsendelser er faldet.

#### 4.5 Indsatser for at styrke overgangen til egen skole

Udover organisatoriske ændringer og justeringer af campens faglige indhold har KøbenhavnerAkademiet også implementeret en lang række andre initiativer, der skal bidrage til at styrke overgangen fra campen til elevernes almindelige undervisning:

- **Besøg af skoleledelse og ressourcpersoner:** Under campen kommer skoleledere og ressourcpersoner fra drengenes skole på besøg, og drengene får mulighed for at vise rundt og fortælle om de ting, de arbejder med på campen. Det giver drengene en oplevelse af, at de lærer fra sig, og det booster deres selvtillid, samtidig med at det kan understøtte fortællingen om, at der er sejt at være en del af KøbenhavnerAkademiet. Samtidig kan drengene være med til at fortælle interesserede voksne, hvad de oplever som virkningsfuldt i forhold til at styrke deres læring, og hvordan fx ressourcpersonerne kan understøtte dem i at bruge de redskaber efter campen. Generelt er det hensigten, at besøgene skal være med til at kickstarte brobygningen mellem campen og undervisningen på skolen efterfølgende.

- **Guldkornsbog med tips og tricks:** På campen udarbejder eleverne en guldkornsbog, der indeholder elevernes læringsmål samt elevernes egne beskrivelser af, hvad de har lært på campen, og hvordan konkrete opgaver kan løses. Hensigten er, at guldkornsbogen skal fungere som en opslagsbog for eleverne, når de vender tilbage på skolen og skal løse lignende opgaver i undervisningen. Guldkornsbogen genbesøges også på en af de første lær@lære-sessioner, så eleverne mindes om, at bogen også kan bruges som et redskab hjemme på skolen. Det skal være med til at fastholde elevernes nye vaner og redskaber.
- **Opgradering af forældreindsatsen:** Det er obligatorisk, at skolerne afholder et forældremøde efter campen, hvor eleverne fortæller om deres oplevelser på campen, hvordan de bedst lærer, og hvordan deres forældre kan hjælpe dem med at fastholde deres motivation for læring efter campen. Herefter diskuterer forældrene i grupper hvilke muligheder og udfordringer, der kan være i forhold til deres understøttelse af elevernes fortsatte læringsprogression. Herefter fremlægger forældrene for hinanden. Derudover opfordres skolerne til også at holde et forældremøde, hvor forældrene lærer om konkrete redskaber, som eleverne anvender på lær@lære-sessionerne, fx cornellnoten, så forældrene klædes på til at støtte eleverne derhjemme. Generelt lægges der i KøbenhavnerAkademiet vægt på, at forældrene spiller en stor rolle i forhold til at understøtte drengenes faglige, personlige og sociale udvikling. Det gælder både før, under og nu også efter campen.

Interviewene indikerer generelt, at overgangen mellem KøbenhavnerAkademiets camp og elevernes vanlige undervisning er styrket siden 2017. Det er imidlertid ikke muligt på baggrund af interviewene at konkludere, om nogle af tiltagene ovenfor er mere virkningsfulde end andre og i så fald hvorfor. Det skyldes bl.a., at initiativerne kun i meget få tilfælde italesættes eksplicit i interviewene med drengene og drengenes forældre – hverken i sig selv eller som årsager til den sammenhæng mellem campen og den vanlige undervisning, som elever og forældre oplever. Det skyldes formentligt, at det er kombinationen af initiativerne, som samlet set er udslagsgivende for den styrkede overgang.

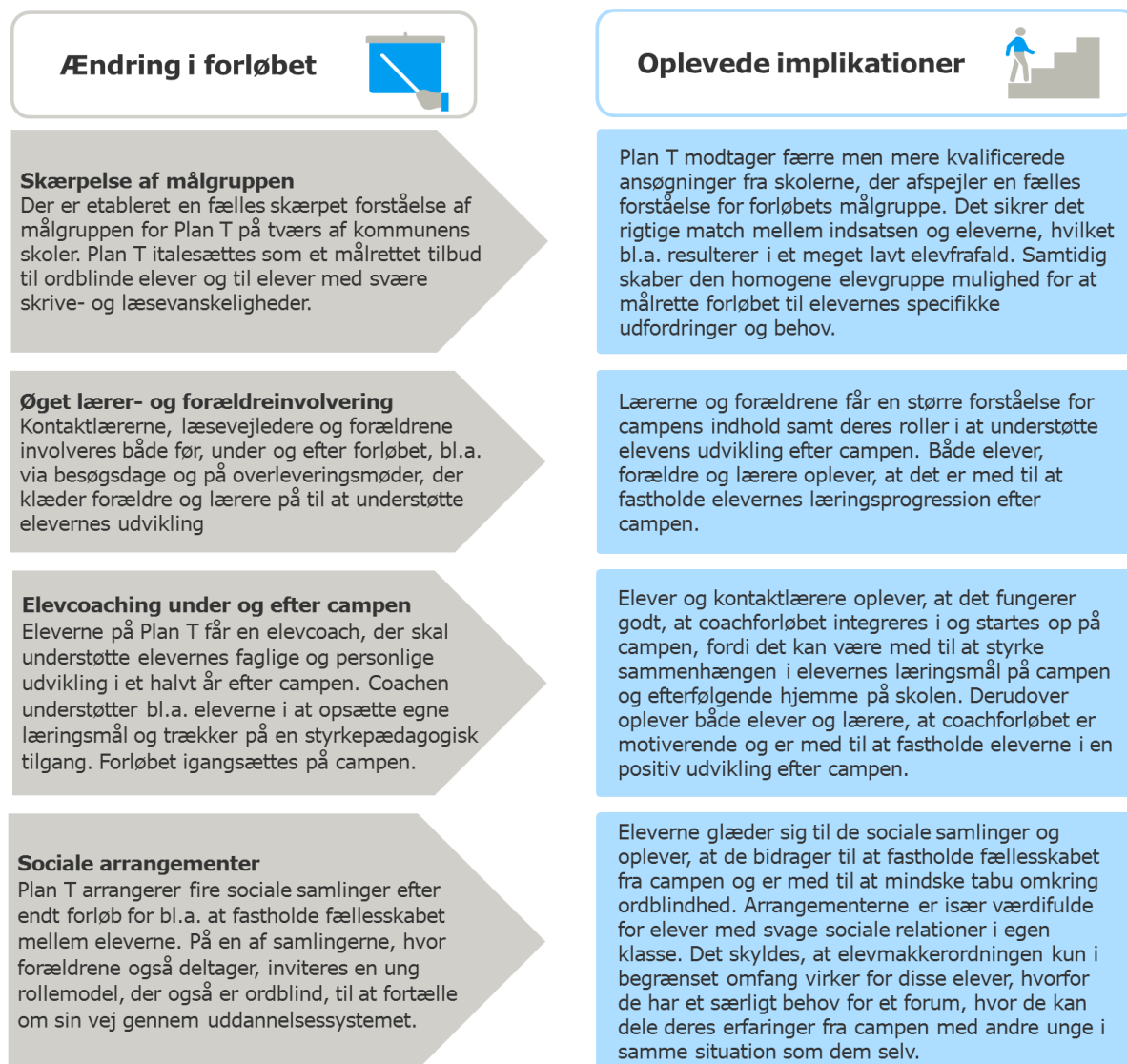
Selvom KøbenhavnerAkademiet har igangsat en række initiativer til at understøtte overgangen fra campen til elevernes almindelige undervisning, indikerer interviewene, at der **fortsat er potentielle til i højere grad at fastholde elevernes læringsprogression** og personlige og sociale udvikling efter campen. Både elever, forældre og lærere oplever, at drengene vender hjem fra campen med en fornyet tiltro til egne evner, øget selvtillid og motivation for fortsat at udvikle sig fagligt, personligt og socialt ved hjælp af de redskaber, de har fået på campen. Imidlertid peger flere af eleverne i interviewene på, at de over tid har svært ved at fastholde deres nye faglige og personlige kompetencer, og en enkelt koordinator peger også på, at eleverne hurtigt falder tilbage i deres gamle roller i klassen og mister lysten til læring. Også lærerne oplever, at elevernes udvikling går tilbage et par måneder efter campen.

Siden KøbenhavnerAkademiets opstart har **lær@lære-sessionerne** været et redskab til at fastholde elevernes faglige, personlige og sociale udvikling efter campen. Både drengene og lærerne understreger i interviewene, at sessionerne er værdifulde for at understøtte elevernes udvikling efter campen, bl.a. fordi indholdet i sessionerne er fleksibelt og kan målrettes elevgruppens konkrete behov for støtte. Imidlertid peger en af koordinatorerne på, at fleksibiliteten også kan være en udfordring. Der efterspørges således en klarere ramme omkring undervisningen og læringsmål for undervisningen, der kan fungere som en fælles rettesnor for tilrettelæggelse af sessionerne, samt inspiration til, hvordan undervisningen konkret kan tilrettelægges, herunder også hvordan sessionerne i endnu højere grad kan differentieres, så de matcher drengenes meget forskellige behov for understøttelse. Det vurderes, at det vil kunne øge elevernes udbytte af sessionerne og dermed også være med til i højere grad at fastholde elevernes læringsprogression.

## 5. PLAN T

Plan T har siden 2017 implementeret en række ændringer i deres intensive læringsforløb, der overordnet set skal sikre et større udbytte for eleverne og en bedre sammenhæng mellem det intensive forløb og elevernes almindelige skolegang. De primære justeringer og implikationerne heraf fremgår af figuren nedenfor og uddybes efterfølgende.

Figur 5.1: Ændringer i Plan T siden 2017 og oplevede implikationer heraf.



### 5.1 Skærpelse af målgruppen

Såvel projektledelsen som lærere fortæller i interviewene, at målgruppen for Plan T er skærpet, og at der på tværs af kommunens skoler er etableret en fælles forståelse for hvilke elever, der har størst gavn af at deltage i Plan T. Det hænger bl.a. sammen med, at lærerne har fået et større indblik i campens faglige indhold via fx besøg og overleveringsmøder (jf. nedenfor), der gør, at de nemmere kan identificere og indstille elever, der kan få gavn af Plan T.

Målgruppen for Plan T er primært **ordblinde elever** og elever med læse- og skrivevanskeligheder, der ikke er erklæret ordblind (typisk fordi eleverne ikke har fået en ordblindetest endnu). Elever med meget svære læse- og skrivevanskeligheder og/eller betydelige sociale udfordringer (typisk udadreagerende adfærd) selekteres fra i skolernes indstillings- og ansøgningsprocesser, fordi det

ikke vurderes, at forløbet i tilstrækkelig grad matcher elevernes behov. Elevernes læse- og skrivevanskeligheder vejer tungest i vurderingen af elevernes ansøgninger om optag på Plan T, men der skeles også til elevens generelle personlige og sociale udfordringer, som fx lav læringsmotivation, selvværd og tiltro til egne evner, der også kan hænge sammen med, at eleverne er ordblinde og/eller har læse- og skrivevanskeligheder.

Derudover vægtes en **ligelig kønsfordeling** blandt deltagerne på campen, fordi Plan T har gode erfaringer med, at en ligelig fordeling af drenge og piger skaber en god gruppedynamik på campen. Plan T og skolerne oplever generelt, at der er færre piger end drenge, som erklæres ordblinde og/eller har læse- og skrivevanskeligheder, og derfor modtager Plan T også færre ansøgninger fra piger. Det medfører, at pigerne har større sandsynlighed for at blive optaget på Plan T, når de har søgt om optagelse, end tilfældet er for drengene.

Selvom Plan T er blevet skarpere på deres målgruppe, er der **ikke formuleret eksplicite kriterier** for udvælgelsen af elever. Udvalgelsen beror således stadig på en kvalitativ helhedsvurdering af elevernes ansøgninger, men Plan T oplever, at ansøgningerne i højere grad rammer "indenfor skiven". Det kommer bl.a. til udtryk ved, at Plan T modtager færre men mere kvalificerede ansøgninger, og at de kun meget sjældent oplever, at elever falder fra undervejs i campen.

Samtidig betyder skærpelsen af målgruppen, at det er en relativ **homogen elevgruppe**, der deltager på Plan T, hvilket skaber gode muligheder for at målrette campens indhold til elevernes konkrete udfordringer. Plan T har således et særligt fokus på at styrke ordblinde elevers læringsforudsætninger, bl.a. ved at give eleverne nye læringsstrategier og -redskaber, øget selvværd og tiltro til egne evner samt ved at mindske det tabu, der kan være forbundet med at bruge andre redskaber i undervisningen end ens klassekammerater.

På forløbet er der således stor fokus på, at eleven skal lære at **anvende it-redskaber**, som understøtter elevens indlæringsmåde. På campen bliver nogen elever introduceret til redskaberne for første gang. Andre elever har allerede stiftet bekendtskab med redskaberne i deres almene undervisning eller hos en læsevejleder. Eleverne fortæller, at de før campen havde svært ved at bruge it-redskaber, fordi de følte, at de snød, eller at deres læse- og skrivevanskeligheder blev meget synlig for de andre elever, hvilket virkede stigmatiserende. På campen italesætter de, at der findes forskellige læringsstile og læsestrategier, fx lyttelæsning, punktlæsning, skimmelæsning, og at den enkelte elevs indlæring ikke er forkert, men blot anderledes.

*"Mine lærere er blevet overrasket over hvor mange redskaber, jeg har fået, og hvor meget det kan hjælpe. Jeg bruger det også i undervisningen. Jeg bruger meget appwriter, fx i biologi, hvor vi er på mange hjemmesider, og så kan de hjælpe med at læse det højt... Før følte jeg lidt, at jeg snød, når jeg brugte det, men nu føler jeg bare, at det er en del af, hvad jeg skal bruge for at blive bedre. Man snyder jo ikke. Jeg har bare en anden måde at gøre det på"*

Elev

Derudover arbejder Plan T med at **styrke elevernes selvværd** for at imødekomme det tabu, der for mange elever kan være knyttet til det at have læse- og skrivevanskeligheder. På campen arbejder de med elevernes selvværd både ved at styrke dem fagligt, men også ved at arbejde med elevernes egen accept af deres ordblindhed og/eller læse- og skrivevanskeligheder.

I selve **ansøgningsprocessen** udarbejder eleven, elevens forældre og elevens kontaktlærer/læsevejleder ansøgningen sammen. Ifølge projektlederne for Plan T er det en stor styrke, fordi det allerede inden campen er med til at skabe motivation og ejerskab til forløbet for både elever, forældre og lærere, og det danner et grundlag for et konstruktivt samarbejde mellem forældre og lærere såvel som forældre- og læreropbakning før, under og efter campen.

## 5.2 Øget lærer- og forældreinvolvering under og efter campen

Udover at lærerne og forældrene er aktivt involveret i den enkelte elevs ansøgningsproces, har Plan T også styrket lærer- og forældreinvolvering før, under og efter forløbet.

Undervejs i forløbet afholder Plan T således **tre besøgsdage**. Den ene besøgsdag er et forældre-møde, der afholdes ca. midtvejs i campen, og som har fokus på faglighed på ordblindhed. På besøgsdagen læser eleverne højt for forældrene, så forældrene kan høre, hvad deres børn har lært på campen. Derudover viser eleverne og lærerne it-redskaberne til forældrene. På den måde får forældrene viden om de forskellige redskaber, hvordan de anvendes, hvornår de anvendes, og hvor hyppigt de anvendes. Det betyder, at forældrene får bedre forudsætninger for at minde deres børn om at bruge redskaberne og understøtte dem i brugen heraf efter campen. Derefter er der et oplæg om ordblindhed, og hvad ordblindhed kan betyde for elevens selvværd. Den anden besøgsdag er for elevernes lærere og læsevejledere, der deltager i undervisningen på campen. Her læser eleverne højt for lærerne og eleverne præsenterer deres nye læringsstrategier og it-redskaber for lærerne og læsevejlederne. Elevens kommende elevcoach introduceres også til elevcoachings principper på besøgsdagen. Her afholder elev og elevcoachen den første coachsamtale, hvor eleven med støtte fra sin elevcoach opstiller læringsmål, som han/hun ønsker at arbejde videre med i den almene undervisning. Ved at afholde det første elevcoachmøde på campen sikrer Plan T, at coachforløbet kommer godt i gang og tager afsæt i principperne for elevcoachen, og det er med til at skabe sammenhæng for eleven i overgangen til egen skole. Den tredje og sidste besøgsdag er for forældrene og afholdes på campens sidste dag.

Plan T arrangerer derudover et **overleveringsmøde**, som finder sted efter campen på elevens normale skole. Elevens forældre og elevens elevcoach, kontaktlærer og/eller læsevejleder deltager i mødet. Der er afsat to timers overlevering per elev. Her gennemgår en af campens lærere og en pædagog elevens testresultater og udvikling under campen, og der udarbejdes i fællesskab en drejebog for det videre arbejde med at fastholde elevens udvikling og læring. Det skal sikre en god overlevering og sammenhæng i elevens indsats på tværs af campen, eleven almindelige undervisning og i hjemmet. Både lærerne og forældrene oplever, at overleveringsmødet fungerer som en god forventningsafstemning mellem Plan T, eleven, forældre og lærere, der er med til at sikre en helhedsorientering og en sammenhæng i indsatsen for den enkelte elev på tværs af campen og undervisningen på skolen.

Lærerne fortæller, at de i forbindelse med overleveringen og overgangen til egen skole har gode erfaringer med at **integre nogle af aktiviteterne fra Plan T i undervisningen** på skolen. Det kan bl.a. være med til at give eleven en faglig succesoplevelse, fordi eleverne oplever, at aktiviteterne er genkendelige, og at de har et forspring i forhold til deres klassekammerater. Hermed skabes der bl.a. rum for, at eleven kan hjælpe sine klassekammerater med at komme i gang med den konkrete opgave, og det kan give dem et selvtilidsboost. Denne tilgang flugter også med principperne for elevcoaching, hvor der bl.a. arbejdes med at give eleven faglige succesoplevelser, samtidig med at det i sig selv understøtter overgangen fra campen til elevernes egne skoler.

## 5.3 Elevcoaching under og efter forløbet

Med henblik på at fastholde elevernes læringsprogression og personlige udvikling efter campen har Plan T etableret en elevcoachordning. Hver elev bliver tilknyttet en elevcoach, der rekrutteres blandt lærerne på elevernes egne skoler. Det vil typisk være elevernes kontaktlærere eller skolerens læsevejledere, der fungerer som elevcoach. Coachforløbet indebærer min. 10 samtaler af ca. en halv times varighed. Forløbet igangsættes på campen, hvor lærerne introduceres for principperne for elevcoachingen, og hvor den første coachsamtale afvikles. De efterfølgende samtaler foregår ca. hver anden uge i det første halve år efter campens afslutning.

I coachsamtalerne tager elevcoachene udgangspunkt i **en styrkepædagogisk tilgang**, der trækker på positiv psykologi, growth mindset, appreciative inquiry (AI) og medieret læring. Afsættet er, at elevens billede af sig selv og sine egne styrker og svagheder har betydning for, om eleven

klarer sig godt i skolen. Derfor skal coachen dels støtte eleven til at udvikle et mere positivt selvbillede og få øje på egne styrker, dels at opstille læringsmål, som eleven kan arbejde videre med på egen skole.

Læringsmålene skal støtte eleven i at holde fast i nye læringsvaner, brugen af de understøttende it-redskaber i undervisningen på skolen og de læsestrategier, som de har fået med sig fra campen – både på skolen og i hjemmet, fx i forbindelse med lektielæsning. Derfor hjælper elevcoachene også eleven med at opstille og konkretisere mål for, i hvilke timer og til hvilke opgaver eleven skal bruge sine it-redskaber og læsestrategier. Når eleven har nået sine mål, sætter elev og elevcoach nye mål for eleven.

Selvom ordningen stadig er ny, oplever både lærere og elever, at coachforløbet er motiverende og med til at sikre elevernes læringsprogression efter campen.

*“Hvis man reelt skal skabe effekter for eleverne, skal man holde gryden i kog og fastholde eleven i at bruge de strategier, de har til rådighed. Vi skal minde dem om, hvad de selv kan gøre, og med det for øje, at de jo også lærer bedre og bliver dygtigere til at bruge hjælpemidler, når de løbende mindes om det”*

Lærer

#### 5.4 Sociale arrangementer som en del af fastholdelsesstrategien

Som en del af fastholdelsesstrategien arrangerer Plan T fire sociale arrangementer efter campen. Arrangementerne gennemføres alle indenfor et halvt år efter campen og har til formål at **fastholde og aktivere det fællesskab**, som eleverne har etableret på campen, bl.a. ved at eleverne kan understøtte hinanden i overgangen til egen klasse. Derfor er de enkelte samlinger også tematiseret og fokuserer på emner, der kan have betydning for, om eleverne lykkes med at anvende deres nye redskaber og strategier i undervisningen på skolen.

I den første samling drøfter eleverne, hvordan det er at komme tilbage til undervisningen i sin egen klasse, mens eleverne på den anden samling gennemfører teambuilding og drøfter, hvordan eleverne bruger coachforløbet, og hvilke læringsmål eleverne arbejder med. En tidligere elev fra Plan T holder desuden oplæg om, hvordan eleven har brugt IT-rygsækken i sit videre uddannelsesforløb, og hvordan det er at være ordblind og gå på gymnasiet. Elevernes forældre er også inviteret til dette oplæg. Til den tredje samling laver eleverne teatersport. Her øver eleverne sig i at træde frem i en forsamling, ligesom der arbejdes med elevernes evne til at grine af sig selv og hinanden. Til den sidste samling inviteres eleverne fx ud at bowle og efterfølgende til fællesspisning for at markere afslutningen på Plan T.

Der er stor opbakning blandt elever og forældre til de sociale arrangementer. Både elever og forældre fortæller, at eleverne glæder sig til samlingerne, og at samlingerne er med til at **fastholde den positive energi omkring Plan T** og den udvikling, eleverne er i gang med. Det skyldes bl.a., at den selvaccept omkring deres ordblindhed eller læse- og skrivevanskeligheder, som eleverne har opnået på campen, bliver forstærket via fællesskabet med andre elever, der har de samme udfordringer, og som de kan spejle sig i.

Samtidig er det sociale fællesskab i Plan T også afgørende, idet interviewene indikerer, at **elevmakkerordningen** fortsat fungerer bedst for elever, der har stærke relationer i egen klasse inden campen. Eleverne med stærke sociale relationer har en vedvarende kontakt med deres klassekammerater under campen, hvor de via fx Snapchat og Facebook løbende deler deres oplevelser på campen, ligesom at mange af eleverne også besøger skolen fredag eftermiddag, når de får fri fra Plan T. Det gælder også, når lærerne ikke understøtter elevmakkerordningen systematisk. De elever, der ikke har stærke relationer i klassen, oplever imidlertid, at elevmakkerordningen enten ikke kommer op at stå, og/eller at ordningen kun fungerer i campens første uger, hvorefter ordningen løber ud i sandet, og de elever kan opleve, at det kan være svært at komme tilbage i klassen igen.